

## Kontrastiraidat portaissa

Glowway Oy

### Testitilanne:

- Malliporaat, joissa on jälkiheijastavat raidat.
- Testattiin mustan kontrastiraidan sopivaa leveyttä.
- Tehtiin muutamia eri levyisiä raitakokeiluja.
- Kokeilussa päädyin käyttämään yhtä tai kahta 10 mm leveää mustaa listaa jälkiheijastavan raidan edessä, tai molemmin puolin.

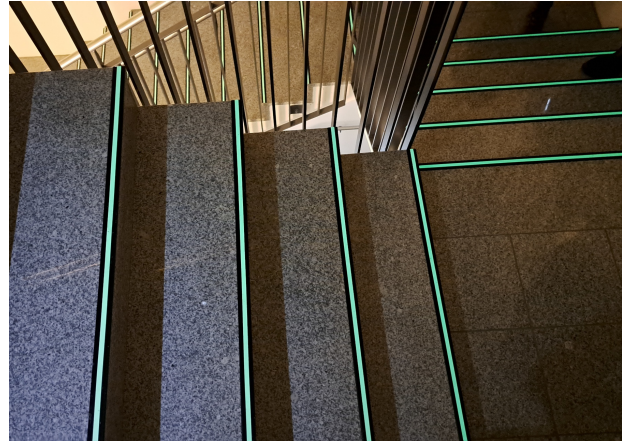
Ensivaikutelmana 10mm musta raita portaan etureunassa on tyylikkäännäköinen. Portaen etureunassa olevan raidan leveyden kaksinkertaistaminen 20 mm:riin heikensi esteettistä vaikutelmaa. Mustat 10mm raidat jälkiheijastavien sauvojen molemmin puolin olivat myös toimivan näköinen ratkaisu.

Alustavasti testattiin raitojen näkyvyyttä n. 300lx valossa. Porrasmalli oli asetettuna vaalealle alustalle, jotta raidan molemmin puolin olisi portaan levyinen vaalea alue.

### Testihenkilöt:

Kokeilussa oli mukana yhteensä 11 näkövammaista:

- Heistä kuusi on vaikeasti heikkonäköistä
- Kolme keskivaikeasti heikkonäköistä
- Kaksi sokeaksi luokiteltavaa, joilta puuttuu suuntausnäkö.



### Testaustuloksia:

Kuudesta vaikeasti heikkonäköisistä viisi erotti portaan reunan mustan 10 mm kontrastiraidan perusteella. Lisäksi yksi vaikeasti heikkonäköinen erotti reunan, kun käytettiin kahta mustaa 10mm merkintää joko vierekkäin tai molemmissa puolilla jälkiheijastavaa raitaa. Kuudesta vaikeasti heikkonäköisestä viisi näki molemmissa puolilla jälkiheijastavaa listaa olevat 10mm mustat raidat yhtenä leveämpänä raitana. Vaikeasti heikkonäköisistä viiden näöntarkkuus oli 0,05, tai alle sen eli alle 1/20 normaalinäöntarkkuudesta (1,0). Yhdellä tähän ryhmään kuuluvista vaikea heikkonäköisyys perustui erittäin kapeaan näkökenttään. Hän erotti yhdensuuntaiset raidat erillisinä.

Keskivaikeasti (ei virallinen termi) heikkonäköiset erottivat portaan yhden 10 mm raidan perusteella ja kaksi suuntausnäköä vailla olevaa eivät erottaneet portaan reunaa edes kahden 10mm vierekkäisen raidan perusteella. Voidaan perustellusti olettaa, etteivät mainitsemani kaksi sokeaksi luokiteltavaa hyödy mistään kontrastiraidoista portaissa.

### **Yhteenveto:**

- Jälkiheijastavan listan viereen kiinnitetty musta 10mm kontrastiraita auttaisi määrällisesti suurinta osaa heikkonäköisiksi luokiteltuja erottamaan portaan reunan.

Heikkonäköisten mediaani näöntarkkuus on yli 0.1 (1/10 normaalista visuksesta). Koehenkilöistä kolme kuului tähän luokkaan. Muilla heikkonäköisillä näöntarkkuus oli selvästi alle 0.1. Heistä viisi erotti portaan reunan yhden 10mm raidan perusteella ja yksi tarvitsi erottamiseen toisen samansuuntaisen mustan 10mm raidan. Kaikilla vaikeasti heikkonäköisillä havainto parani merkittävästi, kun raitoja oli kaksi, jolloin mustan osuus oli yhteensä 20mm.

Kokeiluun valittiin pääasiassa vaikeasti heikkonäköisiä löytääksemme kynnysarvon kontrastiraidan leveydelle. Heikkonäköisten enemmistö erottaa varmasti raidat, jotka näkyvät myös vaikeasti heikkonäköisille. Koehenkilöille sopi hyvin, että mustat 10mm raidat olivat molemmin puolin jälkiheijastavaa raitaa ja useat näkivät vierekkäiset raidat yhtenä juovana.

- Jos halutaan maksimoida portaiden reunan näkyminen mahdollisimman monille heikkonäköisille, pitäisi olla kaksi 10 mm raitaa molemmin puolin jälkiheijastavaa juovaa, tai sitten yksi 20mm musta raita jälkiheijastavan juovan etupuolella.

Yksi 10mm raita portaan reunassa näytti parhaalta. Suurin osa heikosti näkevistä erottaa jo sen. Näkemisvarmuutta saadaan kuitenkin kaikille lisää laittamalla esim. kaksi 10mm raitaa jälkiheijastavan materiaalin molemmin puolin.